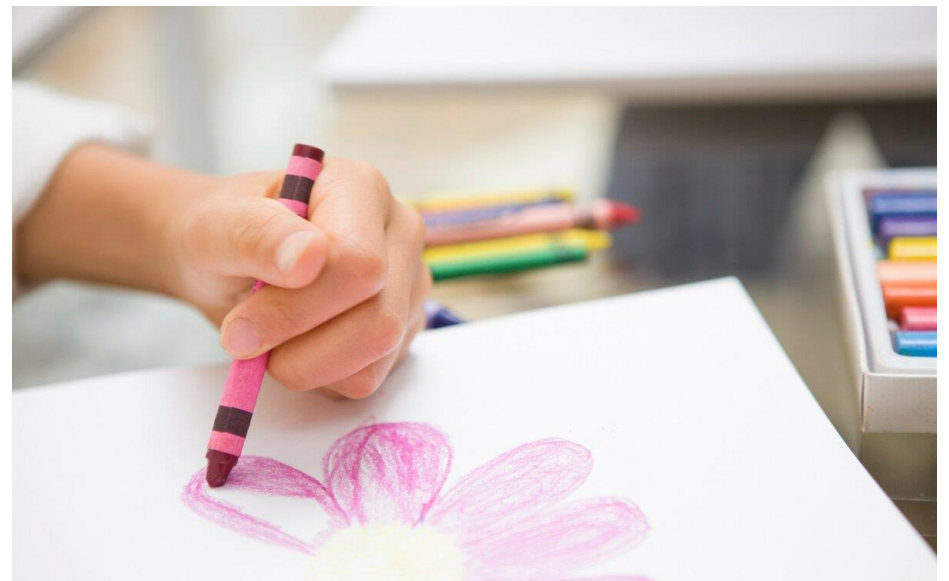


Леворукость- проблема ли это?



Левшами являются около 10% людей, причем по оценкам зарубежных и отечественных специалистов, доля леворуких имеет тенденцию к увеличению. Практически в каждом классе начальной школы можно встретить 1-2 (а иногда и более) детей, предпочитающих при письме, рисовании и выполнении других видов деятельности левую руку правой. Леворукость – это не патология и не недостаток развития. И тем более не каприз или упрямство ребенка, просто не желающего работать “как все” правой рукой, как иногда считают некоторые родители и “опытные” учителя. **Леворукость – очень важная индивидуальная особенность ребенка, которую необходимо учитывать в процессе обучения и воспитания.**

Происхождение леворукости все еще остается тайной, но обусловлено:

- 1)наследственностью;
- 2)социальной и культурной средой;
- 3)врожденной патологией.

Анализируя причины возникновения леворукости, нельзя не затронуть один очень важный аспект – асимметрию полушарий головного мозга. Сама по себе эта проблема многогранна и сложна. Рассмотрим одну из ее сторон – основные функции правого и левого

полушарий мозга и связанной с ними специфики организации моторики.

Наиглавнейшая особенность правого полушария – восприятие выразительности звуков. Огромнейший мир музыки доступен лишь этому полушарию. При активной работе правого полушария проявляется высокий уровень ассоциаций и абстрактного мышления, обобщения понятий. Образная память, способность сохранять длительное время впечатления от увиденного – и это обязанность правого полушария. При нарушении работы этого полушария человек совершенно без всякого удивления будет рассматривать на картинке невероятные изображения: зайца с рогами, розового слона или крылатую корову. Он просто не заметит на этих рисунках ни малейшего несоответствия. Человеку с отключенным правым полушарием трудно запомнить и затем воспроизвести сложные фигуры и изображения.

Теперь рассмотрим основные функции левого полушария. Его работа позволяет человеку понимать обращенную к нему речь, как устную, так и письменную, свободно оперировать цифрами и математическими формулами в пределах формальной логики и усвоенных ранее правил. Но это полушарие плохо справляется с распознаванием сложных образов, не поддающихся разложению на простые составные элементы. При помощи только одного левого полушария человек не сможет отождествлять изображение человеческих лиц,

не воспримет произведения искусства. При функциональном лидировании левого полушария облегчаются стереотипные двигательные операции, а ассоциации становятся конкретными.

Единство мозга складывается из деятельности двух его полушарий – правого и левого, тесно связанных друг с другом сложнейшей системой нервных волокон – мозолистым телом. Каждое полушарие, несмотря на почти одинаковое (зеркальное) строение, имеет и свои специфические особенности, и свои функции. Различия правой и левой руки при выполнении движений являются прямым отражением неравнозначности и специфичности двух полушарий мозга.

У праворуких людей преимущественно левое полушарие координирует работу мышц правой руки, а у леворуких людей эта функция принадлежит правому полушарию. **Для повышения эффективности обучения левшей необходимо как можно чаще обращаться к возможностям правого полушария**, чтобы полнее использовать присущие ему особенности: большую скорость и эмоциональность восприятия, обобщенность. Целостность, образность, вовлечение произвольной памяти. **С этой целью полезно систематически включать в учебный процесс манипулирование с моделями и макетами, умело использовать разного рода схемы.**

До недавнего времени леворукость представляла серьезную педагогическую проблему. Считалось необходимым систематически переучивать леворуких детей. Переучивать леворукого ребенка – значит изменять специфические качества его психики, что отрицательно влияет на его психическое состояние, эмоциональное благополучие и здоровье в целом. **Насильственное обучение действиям правой рукой в первые годы жизни или в первый год обучения в школе является одной из главных причин развития неврозов у левшей.** Последние годы школа практически отказалась от переучивания леворуких детей, и они пишут удобной для них рукой. Родителям нужно быть внимательным к своему леворукому ребенку, ни в коем случае не стараться его переучить. **Важно определить направление «рукости» ребенка до начала обучения: в детском саду или при приеме в школу!**

Определение ведущей руки ребенка необходимо для того, чтобы полнее использовать его природные особенности и снизить вероятность осложнений, возникающих у леворуких детей при переходе к систематическому школьному обучению. М.М.Безруких предлагает блок тестов для определения ведущей руки в период подготовки к школе. Ребенку дают выполнить все задания, внимательно наблюдая, какой рукой выполняются более активные движения.

Особенности познавательной деятельности левшей:

1. Плохо справляются с задачами на срисовывание графических изображений, особенно их последовательности; с трудом удерживают строчку при письме, чтении; как правило, имеют плохой почерк.

2. Часто отмечается искажение формы и пропорции фигур при графическом изображении; зеркальность письма; пропуск и перестановка букв при письме; оптические ошибки, смещение при письме близких по конфигурации букв (т-п, м-л, н-к, и-н); ошибки при определении правой и левой сторон, при определении расположения предметов в пространстве (под-над, на-за и т.п.).

3. Характерна поэтапная работа с материалом, раскладывание его по полочкам, на основании такого подробного анализа строится целостное представление об объекте деятельности. Этим объясняется медлительность леворуких детей, так как для полного восприятия или понимания им необходима более длительная поэтапная проработка материала.

4. Слабость внимания, трудности переключения и концентрации.

5. Речевые нарушения; ошибки звукобуквенного анализа.

Постановка техники письма у левшей специфична: для леворукого ребенка одинаково неудобно как правонаклонное, так и левонаклонное письмо, так как при письме он будет загораживать себе строку рабочей рукой. Поэтому следует :

1. Ставить руку так, чтобы строка была открыта. Поэтому рекомендуется правонаклонный разворот тетради и прямое (безнаклонное) письмо. 4

2. Способ держания ручки может быть различным: обычный, как у правой, или инвертированный, когда рука расположена над строчкой и изогнута в виде крючка.

3. Леворукий ребенок должен выбрать для себя тот вариант начертания букв, который ему удобен (эти дети чаще выполняют овалы слева направо и сверху вниз; их письмо имеет больше обрывов, менее связано, буквы соединяются короткими прямыми линиями). **Требовать от левши безотрывного письма противопоказано. Действия учителя, который снижает ребенку-левше отметку за почерк, неправомерны.** Об этом сказано в методических рекомендациях, выпущенных Министерством здравоохранения в 1985 году.

4. В классе леворуких детей рекомендуется сажать у окна слева за партой.

5. Не подчеркивать леворукость ребенка, и не предпринимать никаких попыток что-либо изменить.